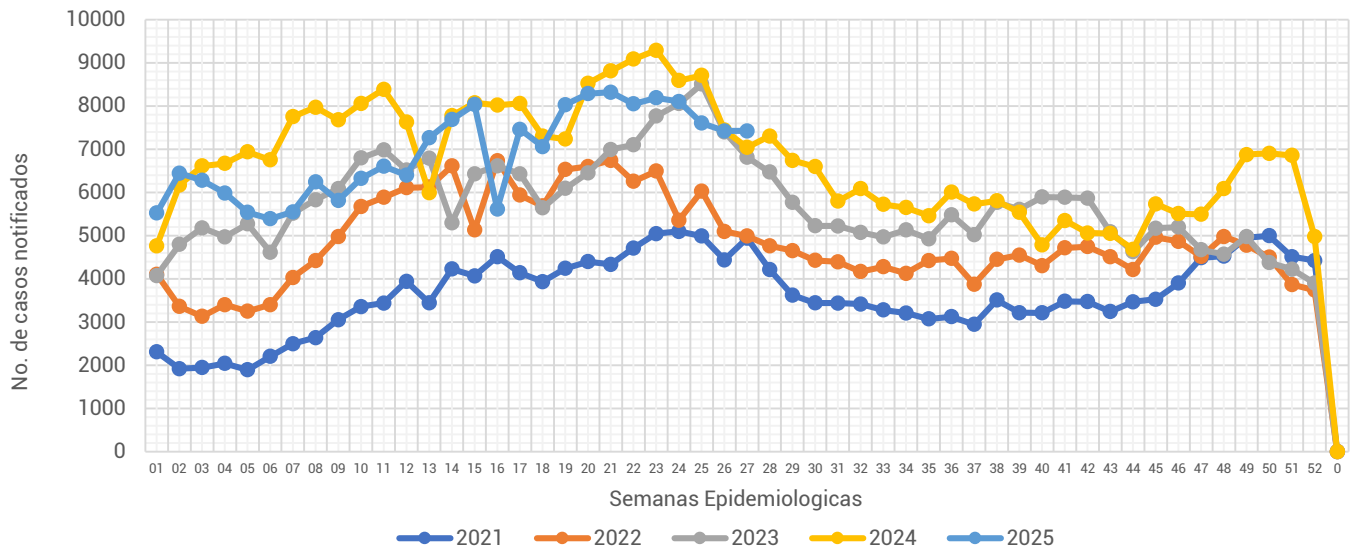




Informe Semanal de las Enfermedades Infecciosas y Parasitarias del Aparato Digestivo.

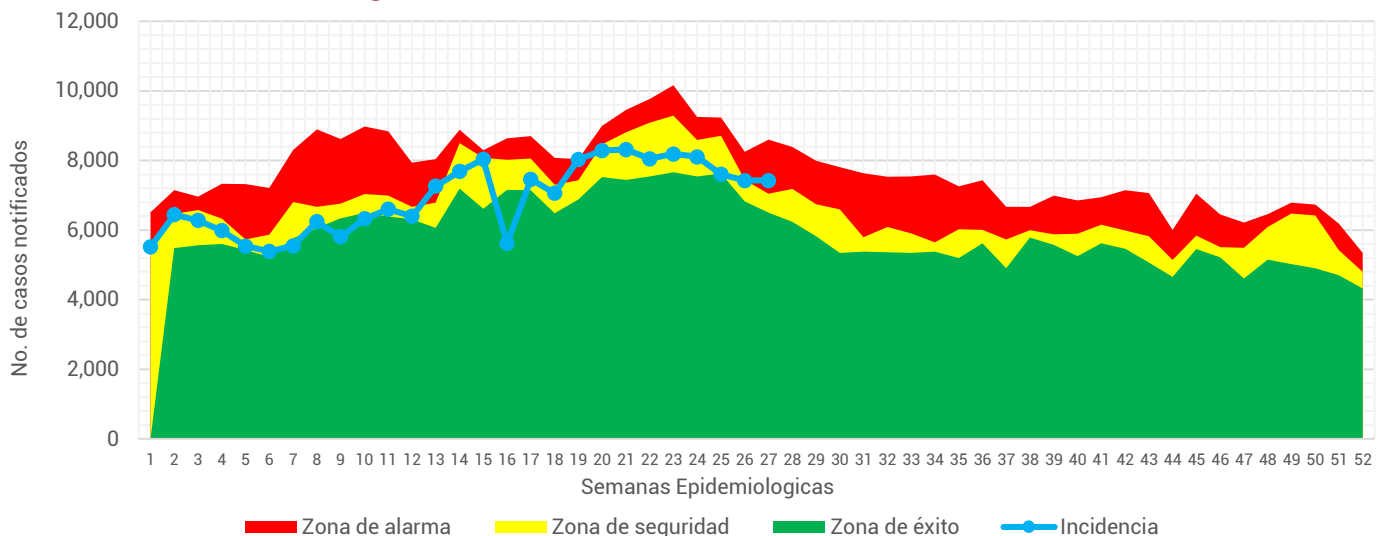
Gráfica 1.- Notificación de casos de Enfermedades Infecciosas y Parasitarias del Aparato Digestivo en la Ciudad de México, por semana epidemiológica (SE), del 2021 al 2025.



Fuente: Sistema Único Automatizado de la Vigilancia Epidemiológica (SUAVE/SSPCDMX) 2021-2025, con corte a la SE No. 27.

Al analizar la **Gráfica 1**, podemos observar que para esta semana la notificación se encontró por encima de lo notificado durante los años anteriores a pesar de registrar una disminución en su notificación en relación a la semana anterior. Al observar el canal endémico, la notificación de esta semana se ubica en zona de alarma o alerta. (ver **Gráfica 2**)

Gráfica 2.- Canal endémico de las Enfermedades Infecciosas y Parasitarias del Aparato Digestivo en la Ciudad de México durante el 2025.



Fuente: Sistema Único Automatizado de la Vigilancia Epidemiológica (SUAVE/SSPCDMX) 2016-2025, no se consideraron años pandemia para el canal endémico.



Tabla 1.- Total de casos notificados de las Enfermedades Infecciosas y Parasitarias del Aparato Digestivo en la Ciudad de México, por padecimiento hasta la SE 27 del 2021 al 2025.

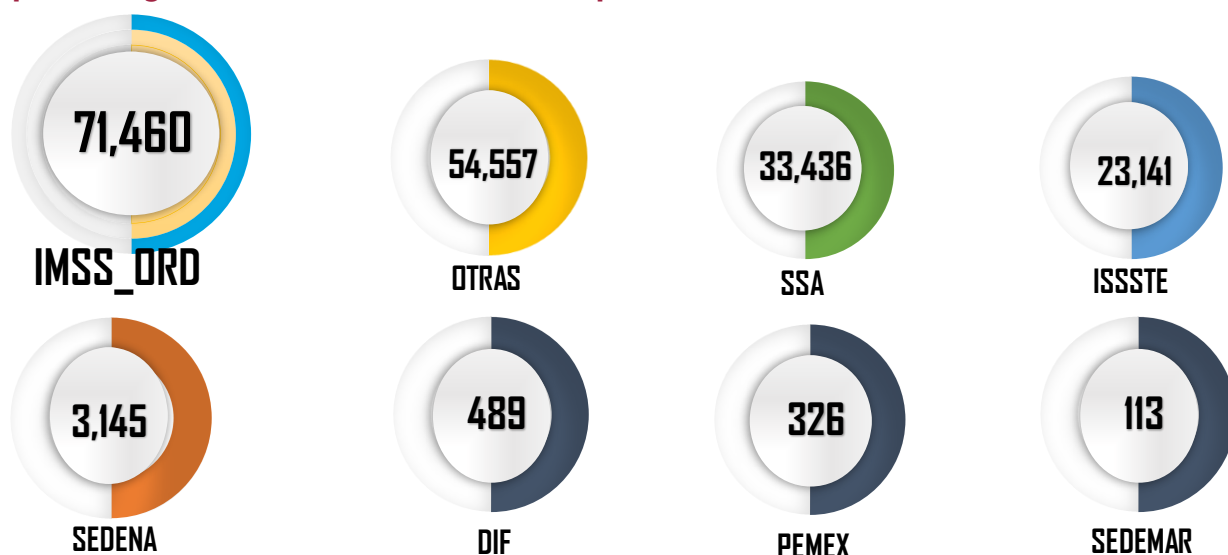
Padecimiento	Año				
	2021	2022	2023	2024	2025
Absceso hepático amebiano(A06.4)	5	16	11	13	11
Amebiasis intestinal(A06.0-A06.3, A06.9)	926	1,478	1,326	1,450	1,436
Ascariasis(B77)	18	65	43	82	40
Enterobiasis(B80)	67	7	12	39	8
Fiebre paratifoidea(A01.1-A01.4)	3	11	10	13	4
Fiebre tifoidea(A01.0)	2	10	14	12	5
Giardiasis(A07.1)	63	122	137	212	168
Infecciones intestinales por otros organismos y las mal definidas(A04, A08-A09 EXCEPTO A08.0)	93,286	136,205	163,113	198,610	179,616
Intoxicación alimentaria bacteriana(A05)	461	345	388	251	186
Otras helmintiasis(B65-B67, B70-B76, B78, B79, B81-B83 EXCEPTO B73 y B75)	1,606	2,315	2,427	2,045	1,891
Otras infecciones intestinales debidas a protozoarios(A07.0, A07.2, A07.9)	1,224	1,368	1,369	2,469	3,113
Otras salmonelosis(A02)	145	147	180	144	175
Shigelosis(A03)	1	16	32	23	14
Total general	97,807	142,105	169,062	205,363	186,667

En este grupo de diagnósticos se registra la notificación de 13 padecimientos.

Durante la 1era semana del 2025 se notificaron un total de **186,667** casos, siendo las infecciones intestinales por otros organismos y las mal definidas las que concentran el mayor número de casos con **179,616** lo que representó el 96.22% del total de casos notificados.

Fuente: Sistema Único Automatizado de la Vigilancia Epidemiológica (SUAVE/SSPCDMX) 2021-2025.

Gráfica 3.- Distribución de los casos de las Enfermedades Infecciosas y Parasitarias del Aparato Digestivo en la Ciudad de México por Institución Notificante durante el 2025.

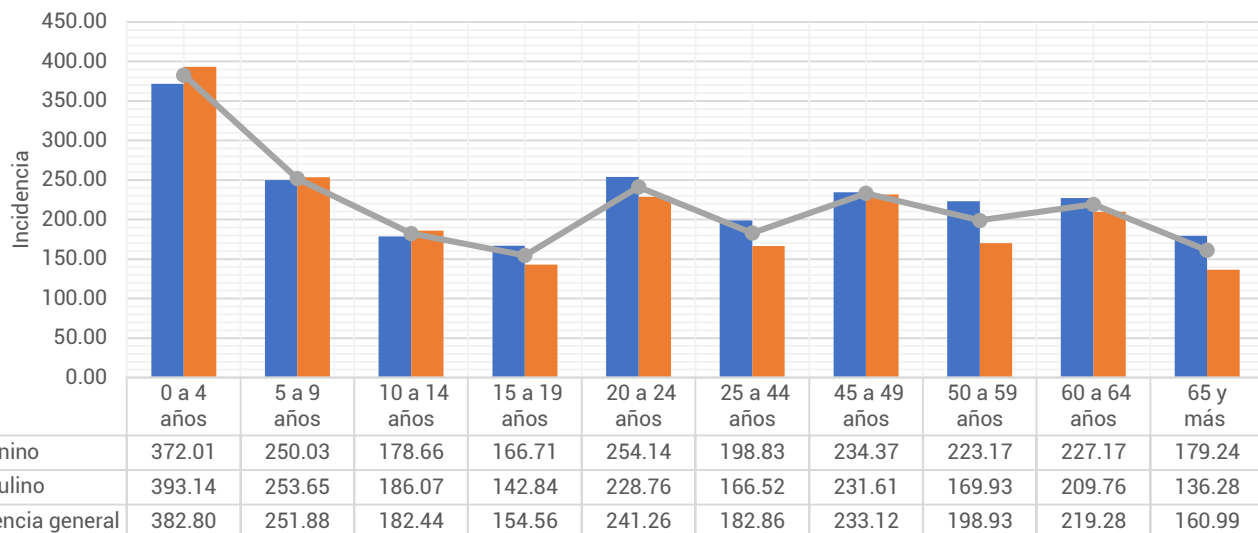


Fuente: Sistema Único Automatizado de la Vigilancia Epidemiológica (SUAVE/SSPCDMX) 2025 *Información preliminar.

En cuanto a su distribución por institución notificante en la **Gráfica 3** podemos ver que el IMSS Ordinario y Otras unidades concentraron un 67.51% del total de casos notificados con un total de **126,017 casos**.



Gráfica 4.- Incidencia por grupo de edad y sexo de las Enfermedades Infecciosas y Parasitarias del Aparato Digestivo en la Ciudad de México durante el 2025.



Fuente: Sistema Único Automatizado de la Vigilancia Epidemiológica (SUAVE/SSPCDMX) 2025, con corte a la SE 27

**Información preliminar, * Incidencia por 1,000 habitantes

En cuanto a los grupos de edad podemos ver que los más afectados son los menores de 9 años, registrando una mayor incidencia en el grupo de 0 a 4 años con un total de 382.80 casos por cada 1,000 niños de la CDMX. Respecto a las diferencias por sexo en los menores de 14 años los hombres registraron mayor incidencia, mientras que en los mayores de 15 años las mujeres son las más afectadas. (ver Gráfica 4)

Tabla 2.- Incidencia por Jurisdicción Sanitaria y sexo de las Enfermedades Infecciosas y Parasitarias del Aparato Digestivo en la Ciudad de México durante el 2025.

Jurisdicción	Total		Femenino		Masculino	
	Casos	Incidencia	Casos	Incidencia	Casos	Incidencia
01 Gustavo A. Madero	28,834	245.03	15,400	251.98	13,434	237.52
02 Azcapotzalco	8,311	205.30	4,815	225.16	3,496	183.06
03 Iztacalco	10,596	281.66	5,585	282.16	5,011	281.09
04 Coyoacán	10,434	171.15	5,890	182.79	4,544	158.10
05 Álvaro Obregón	11,254	150.81	6,683	170.51	4,571	129.02
06 Magdalena Contreras	4,765	192.41	2,829	218.55	1,936	163.79
07 Cuajimalpa	4,485	224.33	2,468	234.96	2,017	212.56
08 Tlalpan	9,591	140.00	5,447	152.17	4,144	126.68
09 Iztapalapa	24,758	134.48	13,824	144.97	10,934	123.20
10 Xochimilco	6,881	161.09	2,098	96.46	4,783	228.13
11 Milpa Alta	1,659	115.36	973	131.86	686	97.97
12 Tláhuac	7,473	197.22	4,102	209.51	3,371	184.08
13 Miguel Hidalgo	10,250	268.17	5,679	277.92	4,571	256.98
14 Benito Juárez	18,129	460.63	10,227	483.30	7,902	434.28
15 Cuauhtémoc	17,172	320.78	9,571	340.38	7,601	299.08
16 Venustiano Carranza	12,075	288.06	6,909	312.28	5,166	260.98
Total	186,667	208.16	102,500	218.62	84,167	196.70

Fuente: Sistema Único Automatizado de la Vigilancia Epidemiológica (SUAVE/SSPCDMX) 2025, con corte a la SE 27

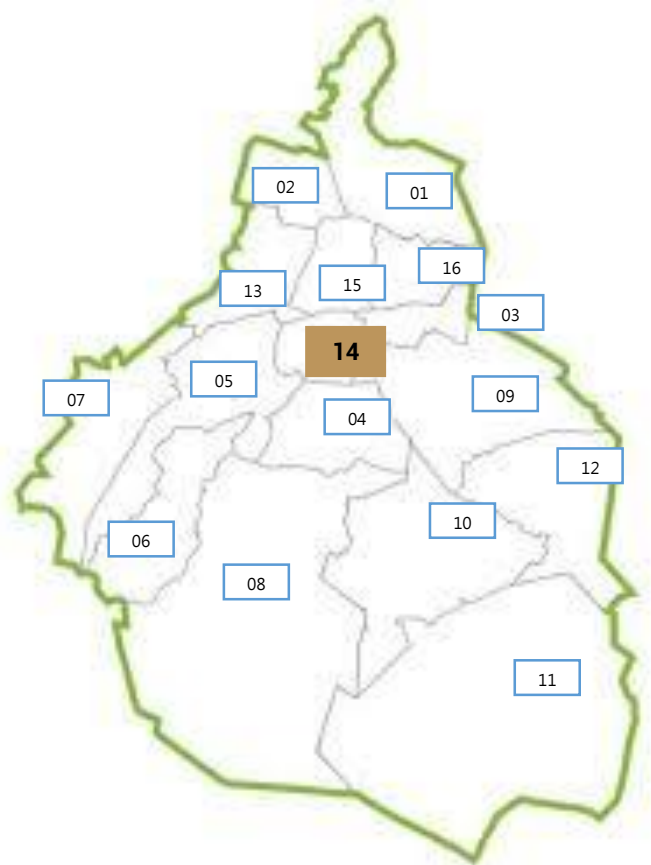
* Incidencia por 1,000 habitantes



En la **Tabla 2**, podemos ver que la incidencia general de las Enfermedades Infecciosas y Parasitarias del Aparato Digestivo fue de **208.16** casos por cada 1,000 habitantes de la CDMX, siendo las mujeres las más afectadas con una incidencia de **218.62** casos por cada 1,000 mujeres. En cuanto a su comportamiento por Jurisdicción Sanitaria encontramos que 7 de las 16 Jurisdicciones registraron incidencias por encima que la de la CDMX, siendo Benito Juárez la que registró la incidencia más alta con **460.63** casos por cada 1,000 habitantes.

Gráfica 5.- Incidencia general de las Enfermedades Infecciosas y Parasitarias del Aparato Digestivo en la Ciudad de México por Jurisdicción Sanitaria durante el 2025.

Jurisdicción	Total	
	Casos	Incidencia
01 Gustavo A. Madero	28,834	245.03
02 Azcapotzalco	8,311	205.30
03 Iztacalco	10,596	281.66
04 Coyoacán	10,434	171.15
05 Álvaro Obregón	11,254	150.81
06 Magdalena Contreras	4,765	192.41
07 Cuajimalpa	4,485	224.33
08 Tlalpan	9,591	140.00
09 Iztapalapa	24,758	134.48
10 Xochimilco	6,881	161.09
11 Milpa Alta	1,659	115.36
12 Tláhuac	7,473	197.22
13 Miguel Hidalgo	10,250	268.17
14 Benito Juárez	18,129	460.63
15 Cuauhtémoc	17,172	320.78
16 Venustiano Carranza	12,075	288.06
Total	186,667	208.16



Fuente: Sistema Único Automatizado de la Vigilancia Epidemiológica (SUAVE/SSPCDMX) 2025, con corte a la SE 27.

* Incidencia por 1,000 habitantes

